



АДМИНИСТРАЦИЯ ГОРОДА ПЕРМИ
ДЕПАРТАМЕНТ ЗЕМЕЛЬНЫХ ОТНОШЕНИЙ

Сибирская ул., д. 15, Пермь, 614000, тел. (342) 212-46-78, факс 212-41-51
e-mail: dzo@gorodperm.ru, http://www.gorodperm.ru

РАЗРЕШЕНИЕ
на размещение объекта
№ 21-01-44-996. от 07 ИЮЛ 2022

Департамент земельных отношений Администрации города Перми в соответствии с пунктом 3 ст. 39.36 Земельного кодекса Российской Федерации, Положением о порядке и условиях размещения объектов на землях или земельных участках, находящихся в государственной или муниципальной собственности, на территории Пермского края без предоставления земельных участков и установления сервитутов, публичного сервитута, утвержденным Постановлением Правительства Пермского края от 22 июля 2015 г. № 478-п, заявлением от 1 июля 2022 г. № 21-01-06-5947

разрешает ОАО «МРСК Урала» (ИНН 6671163413, ОГРН 1056604000970, место нахождения: 620026, Свердловская область, г. Екатеринбург, ул. Мамина-Сибиряка, д. 140)

размещение объекта: строительство КЛ 0,4 кВ от РУ 0,4 кВ ТП-1556, установка ШР 0,4 кВ с оборудованием э/э; реконструкция РУ 0,4 кВ ТП-1556 (замена рубильника 0,4 кВ) для электроснабжения гаража-бокса по адресу: Пермский край, г. Пермь. Кировский район, ул. Кировоградская, во дворе дома №73а, бокс 1.

способ размещения объекта: подземный

на землях: государственная собственность на которые не разграничена

местоположение: Пермский край, г. Пермь, Кировский район, ул. Кировоградская

разрешение выдано на срок: 1 год

Дополнительные условия размещения:

Территория, согласно схеме, расположена в зонах с особым условием использования территорий: охранный зона объектов электросетевого хозяйства, приаэродромная территория аэродрома аэропорта Большое Савино.

ОАО «МРСК Урала»:

1. Соблюдать правила охраны электрических сетей, установленные постановлением Правительства Российской Федерации от 24.02.2009 № 160 «О порядке установления охранных зон объектов электросетевого хозяйства и особых условий использования земельных участков, расположенных в границах таких зон»;

2. Соблюдать Правила охранных зон воздушного пространства, установленные постановлением Правительства Российской Федерации от 11 марта 2010 г. № 138 «Об утверждении Федеральных правил использования воздушного пространства Российской Федерации»;

3. В соответствии с пунктом 7(2) Положения о порядке и условиях размещения объектов на землях или земельных участках, находящихся в государственной или муниципальной собственности, на территории Пермского края без предоставления земельных участков и установления сервитутов, публичного сервитута, утвержденного постановлением Правительства Пермского края от 22 июля 2015 г. № 478-п, представить в департамент земельных отношений в течение 1 месяца с момента размещения объектов материалы контрольной геодезической съемки размещенных объектов на бумажном и электронном носителях на безвозмездной основе.

Приложение: схема предполагаемых к использованию земель или части земельного участка (на 1 л. в 1 экз.)

Начальник отдела предоставления
земельных участков по работе
с юридическими лицами



м.п.

О.В. Матис

или части земельного участка

ул. Кировоградская, во дворе дом №73а, бокс 1

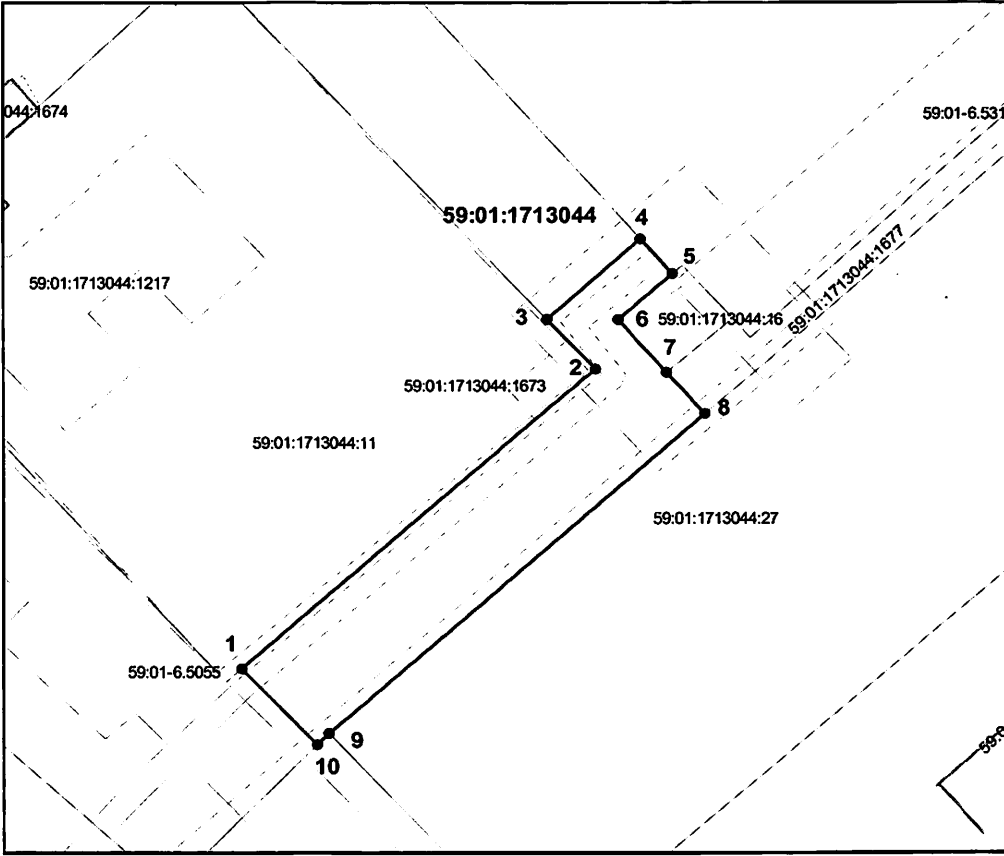
Местоположение: Пермский край, г. Пермь, Кировский район, севернее ул. Кировоградская

Площадь земель или части земельного участка, кв.м: 982

Категория земель: Земли населённых пунктов

Вид разрешенного использования:

Каталог координат, м		
точка грани	X	Y
1.	517381,50	2215429,41
2	517420,57	2215473,09
3	517427,08	2215467,15
4	517437,56	2215478,64
5	517433,04	2215482,59
6	517427,04	2215475,87
7	517420,12	2215481,85
8	517414,69	2215486,54
9	517372,93	2215440,19
10	517371,46	2215438,74



Условные обозначения:

- вновь образованная часть границы земельного участка
 -существующая часть границы, имеющиеся в ГКН сведения
 о которой достаточны для определения ее местоположения
 -граница кадастрового квартала
 -зона с особыми условиями использования территорий
 -территориальная зона
 -обозначение сооружений по сведениям ГКН
 -номер кадастрового квартала
 -номер учтенного земельного участка

Масштаб 1:1000

Описание границ смежных землепользователей:
от точки 1 до точки 3 участок КН 59:01:1713044:1
от точки 3 до точки 4 земли МО город Пермь
от точки 4 до точки 5 участок КН 59:01:1713044:19
от точки 5 до точки 7 участок КН 59:01:1713044:16
от точки 7 до точки 8 земли МО город Пермь
от точки 8 до точки 9 участок КН 59:01:1713044:27
от точки 9 до точки 10 участок КН 59:01:1713044:27
от точки 10 до точки 1 земли МО город Пермь

Заявитель: ОАО "МРСК Урала" _____ Владимирова А.Л. (доверенность № ПЭ-452-2022 от 13.01.2022г.)

Positive results